

LUMINA LED CONTROLLER

Istruzioni

Software per la programmazione delle plafoniere LUMINA LED e LUMINA HYBRID.

RICHIESTE DEL SISTEMA

- Windows XP o posteriori.
- Micro Intel o AMD 400 MHz, 128 MB de RAM.
- NET framework 2.0

PRIMA INSTALLAZIONE

Scaricare dal web www.blau-aquaristic.com il Software LUMINA LED CONTROLLER e l'ultima versione del FIRMWARE disponibile.

Collegare attraverso il cavo USB la plafoniera con il pc.

Collegare la plafoniera alla corrente elettrica e posizionare il pulsante di accensione su ON (I). Il pc deve rilevare la connessione USB. Aprire il programma LUMINA LED CONTROLLER sul Pc. Attraverso il menu "Tools" aggiornare il Firmware.

IL PROGRAMMA

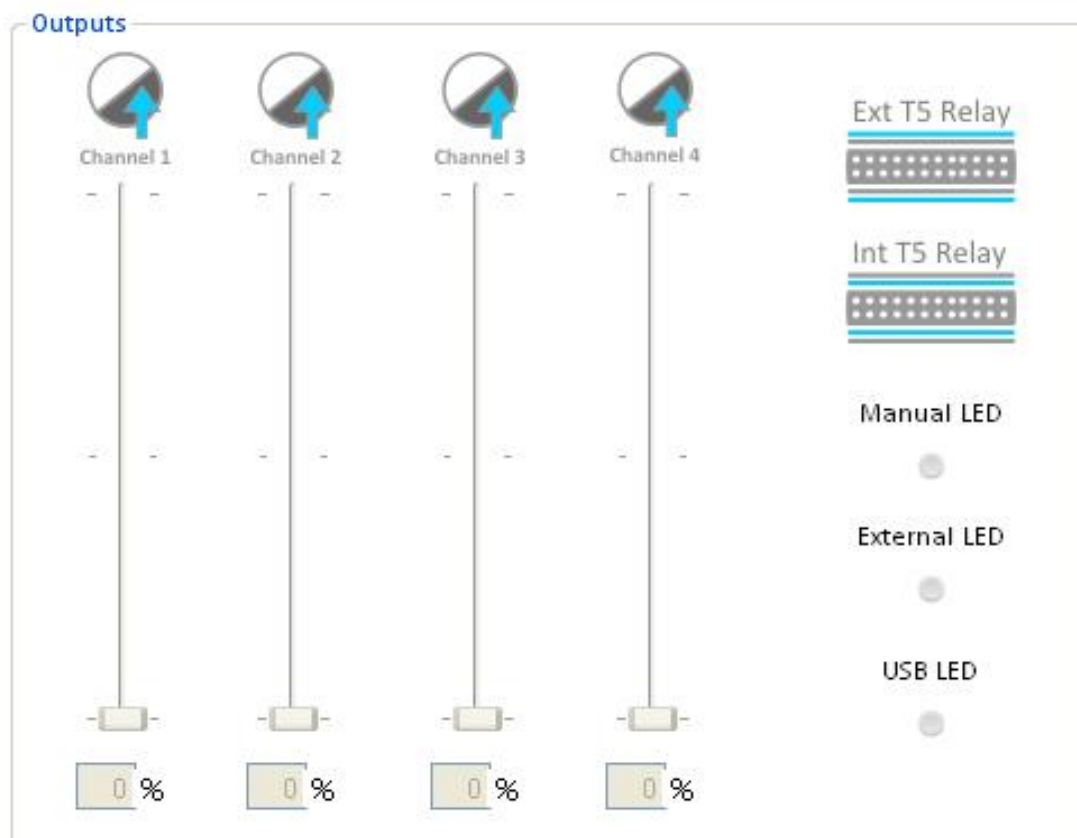
Con il programma LUMINA LED CONTROLLER si potrà programmare la plafoniera con effetti luminosi come alba, tramonto, giorni nuvolosi, tempesta, etc. tenendo conto dell'ora del giorno e dell'anno, inclusa la situazione geografica.

Esistono due diversi tipi di programmazione, quella naturale e quella artificiale. Con la programmazione naturale bisogna semplicemente inserire le coordinate della posizione geografica nella quale desideriamo risultare situato il nostro acquario (longitudine, latitudine e profondità), in questo modo il computer programmerà in ogni momento e in ogni giorno dell'anno la durata del giorno e l'intensità della luce. Con la programmazione artificiale possiamo decidere, attraverso un grafico modificabile, l'intensità dei 4 canali differenziandoli durante il giorno per ottenere la luce e l'intensità desiderata.

VERIFICA

The screenshot shows the Lumina LED Controller software interface. At the top, there is a menu bar with 'File', 'Configuration', 'Tools', and 'Help'. Below the menu bar, there is a calendar icon showing the date '7' and a checkbox for 'Use system date' with a dropdown menu showing '28 mar, 17:49'. There are also 'load' and 'download' buttons. The 'Status' panel displays weather information: 'Mode: Natural', 'Sunrise: 9h30min', 'Sunset: 21h30min', 'Cloud chance: 20%', 'Storm chance: 10%', and 'Moon: Full Moon'. The main area is divided into 'Outputs' and 'Inputs'. The 'Outputs' section shows four channels (Channel 1, Channel 2, Channel 3, Channel 4) with sliders and percentage indicators (all at 0%). There are also buttons for 'Ext T5 Relay', 'Int T5 Relay', 'Manual LED', 'External LED', and 'USB LED'. The 'Inputs' section has checkboxes for 'Manual 1', 'Manual 2', 'External 1', and 'External 2', each with a percentage indicator. There are also checkboxes for 'Button pressed' and 'External connected'. A large 'Control On' button is located at the bottom right. The status bar at the bottom indicates 'Edit points of channel 'Channel 4'' and 'Disconnected'.

Con il modo "Test" si potrà verificare il corretto funzionamento della plafoniera. Cliccando sulla scritta "Test", si aprirà una schermata da dove si potranno controllare separatamente i canali della plafoniera. Cliccando con il mouse sul pulsante "Control On" immediatamente tutti i controlli saranno accessibili. Dal riquadro "Outputs" si possono accendere e spegnere individualmente i canali e si può verificare l'intensità della luce muovendo in alto o in basso il cursore. Attivando le icone dei Relay, in caso di plafoniere ibride, si potranno accendere e spegnere i neon T5. Attivando i pulsanti dei diversi Led si accenderanno i led verdi del funzionamento della plafoniera e si potrà verificarne il funzionamento.



Nel riquadro "Inputs" potete vedere in che posizione sono i bottoni del controllo manuale e verificare se sono connessi ad un controllore per acquari. Cliccate sul pulsante "Control Off" per disattivare la modalità test e poter continuare con la programmazione.

PRIMA INSTALLAZIONE

Come adattare il programma alla plafoniera:

Dal menu in alto scegliere configurazione e selezionare i canali:
Configuration>Channels

Si aprirà una tendina con i diversi canali presenti sulla plafoniera. Selezionare i colori dei differenti canali della sua plafoniera. Se la sua plafoniera non ha alcun canale mettere sulla posizione NO. Se la sua plafoniera non è uno dei modelli ibridi (Led+T5) posizionare il canale Relay su NO. Per proseguire salvare la configurazione cliccando su "Save".

MODI DI PROGRAMMAZIONE:

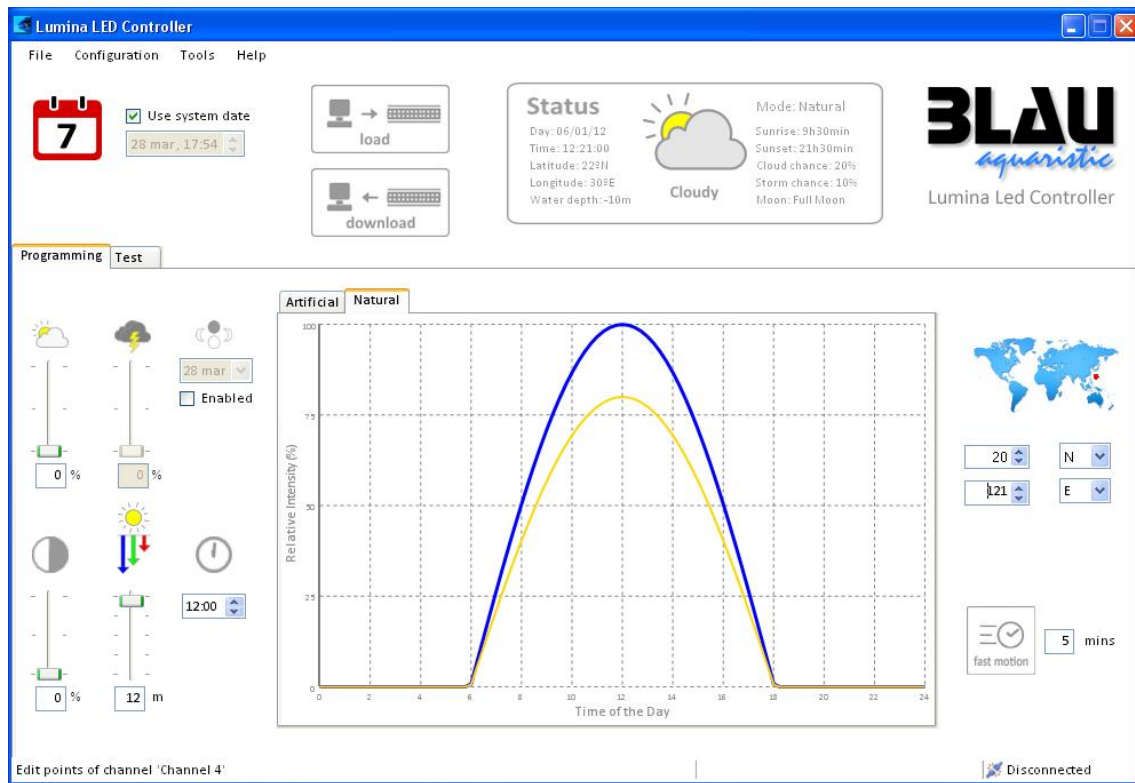
Scegliere la tipologia di programmazione desiderata selezionando il pulsante corrispondente: naturale o artificiale.

MODO NATURALE


In questo modo si deve introdurre un solo dato e la plafoniera calcolerà autonomamente la durata del giorno e l'intensità del sole secondo la posizione geografica del giorno e dell'anno.

La plafoniera si sincronizzerà con la data e l'ora del suo schermo automaticamente, ma se desidera avere un orario differente bisogna disattivare il riquadro "Use system date" e introdurre la data e l'ora desiderate.

Si può introdurre la longitudine e la latitudine desiderate nel riquadro a destra sotto al mappamondo. Un punto rosso indicherà approssimativamente la località selezionata. Per avere la massima intensità di luce della plafoniera è consigliabile scegliere una posizione geografica dei tropici (23N - 23S)




FILTRO DI PROFONDITA'


 A causa del fenomeno dell'assorbimento delle onde di luce più corte, i colori rosso e giallo non penetrano tanto in profondità nell'oceano. Questo filtro permette di simulare la luce ad una determinata profondità.

Selezionando una profondità di 10 mt i canali bianco e azzurro avranno la stessa intensità. Al di sopra dei 10 metri i canali bianchi saranno superiori a quelli blu e al di sotto predomineranno gli azzurri, diminuendo l'intensità man mano che si scende. A 200 metri si considera che non vi sia luce. Se non volete che questo filtro venga considerato posizionatelo a 10 metri. Tenete conto che i coralli d'acquario di barriera sono solitamente situati tra 0 e 20 metri.


FUNZIONE MEZZOGIORNO

 Se si vuole programmare la plafoniera in modalità naturale ma l'orario naturale non coincide con il momento del godimento del proprio acquario, potete spostare il punto del mezzogiorno (12:00 AM) con questa selezione. Verificando la durata totale delle ore diurne potrà selezionare il momento più adeguato per il "mezzogiorno". Tenete presente che in base alla latitudine selezionata la durata del giorno può essere molto differente tra estate e inverno quindi potrebbe essere necessario modificarlo.

FILTRO DI INTENSITA'

 Permette di ridurre l'intensità luminosa. Si può utilizzare questo filtro se si ritiene che l'intensità luminosa sia eccessiva per i nostri coralli o se siamo durante un processo di acclimatazione. Il vantaggio è quello di ridurre l'intensità della luce in modo omogeneo su tutti i canali della plafoniera, senza modificarne le impostazioni.


FUNZIONE GIORNI NUVOLOSI

 Questa funzione può essere utilizzata se si vuole dare all'acquario un realismo assoluto. Ogni 8 ore la plafoniera prenderà in considerazione in maniera casuale la possibilità di riprodurre un giorno nuvoloso. Se si tratta di una giornata nuvolosa l'intensità luminosa si riduce del 60%. Spostare la manopola fino alla percentuale desiderata.

MODALITA' TORMENTA

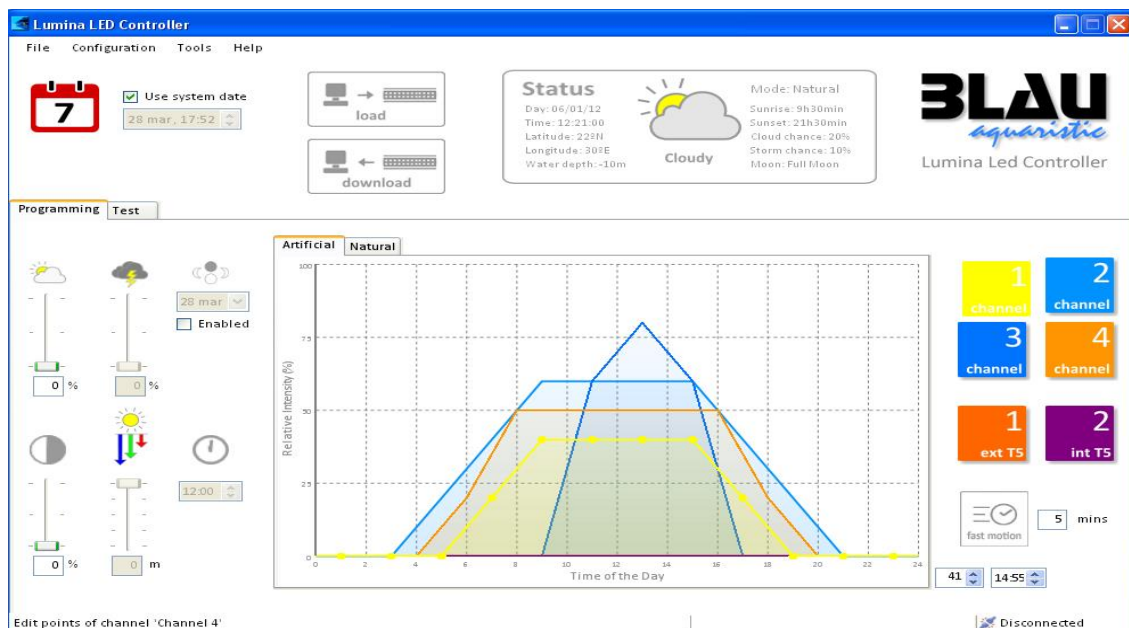
Questa funzione è attiva se si abilita la modalità nuvoloso. Quindi la probabilità effettiva di tempesta è il prodotto della probabilità di giornata nuvolosa dalla tempesta. Quando c'è una tempesta l'acquario sarà buio e appariranno i fulmini. Attenzione tenere conto che gli animali più volubili potrebbero saltare fuori dall'acquario.

FUNZIONE CICLO LUNARE

 Permette di ricreare la luce lunare secondo le fasi lunari. Attivare il riquadro "Enabled" e selezionare il giorno desiderato di luna piena, la plafoniera farà il resto.

MODO ARTIFICIALE

Questa modalità permette di gestire ogni singolo canale separatamente, che potrà essere

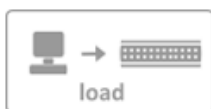


così impostato a proprio piacimento. Premendo il pulsante del canale desiderato sarà visibile la retta di corrispondenza sul grafico, attraverso i punti sarà possibile modificare l'intensità della luce e le ore del giorno per ogni singolo canale. L'asse orizzontale rappresenta le ore del giorno mentre quello verticale rappresenta l'intensità della luce. Una volta finalizzata l'impostazione desiderata passare al canale successivo per effettuare la medesima operazione. Nella parte inferiore destra un riquadro mostrerà l'intensità e l'ora del punto selezionato.

In questa modalità non sono funzionanti la modalità del filtro di profondità e del mezzogiorno. Tutte le altre funzioni sono disponibili.



Con il pulsante FAST MOTION potete verificare il comportamento della vostra programmazione concentrando le 24h del funzionamento della plafoniera nello spazio di tempo selezionato. Selezionare il tempo desiderato e cliccare sull'icona "Fast Motion". In questo modo può essere che alcuni effetti come la tormenta o la nuvolosità si vedano alterati.



Una volta configurata tutta la programmazione premere il pulsante "LOAD" che invierà tutte le informazioni alla plafoniera. Quando disconnettete il cavo USB la plafoniera procederà automaticamente con la programmazione memorizzata. Anche in caso di interruzione di corrente la plafoniera non perderà i dati della programmazione e riprenderà quindi a funzionare secondo il modo desiderato.



Premendo il pulsante "DOWNLOAD" potete caricare sul pc il programma memorizzato sulla plafoniera. Dopo l'aggiornamento del firmware la plafoniera perderà il programma memorizzato, per cui è consigliabile salvarlo prima di procedere con un aggiornamento.

Si possono salvare le configurazioni sul pc con il menù "File>Save", mentre per recuperare quelle salvate andate su "File>Open".

Si può aggiornare il firmware nel menù "Tools" Sul sito web www.blau-aquaristic.com verranno pubblicati gli aggiornamenti del software e del firmware del programma.

2012 Copyright Barcelona Marine Farm S.L